

Easy to Use



Universal Design

個人・医療機関 画像転送サービス

Drs' Hot Line[®]

操作マニュアル

CONTENTS

PCアプリ操作マニュアル ver1.0.0

1.初期設定

初期設定作業前に	1-1
「Setup.exe」のインストール(ライセンス認証)	1-2
ログイン	1-3
接続設定	1-4

2.データ送信マニュアル

院内送信	2-1
院外送信	2-2
ログアウト	2-3
アップデートについて	2-4

iPhoneアプリ操作マニュアル

ログイン	3-1
院内送信・院外送信	3-2
受信画像の確認	3-3

お問合せはホームページの専用フォームにて

URL: <http://meditech-corp.com/>

1. 初期設定

PC版Drs' HotLine[®]の初期設定方法について説明です。手順に従い、初期設定をおこなってください。

※対応端末:Windows OS(推奨/Windows 8以上)

1-1 初期設定作業前に

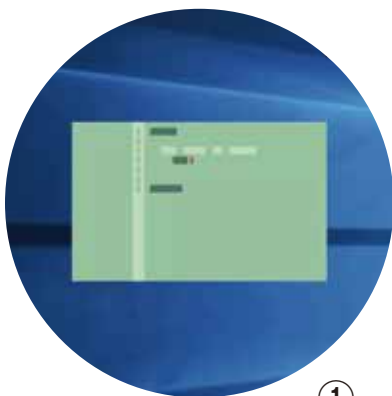
- 弊社からメールにて送付の「Setup.exe」「drshotlinepc.pem」の2つのファイルをPCへダウンロード。
- 弊社からメールで送付の「ライセンスキー」をお手元にご準備ください。
- パスワード設定

弊社よりiPhone端末に「仮登録SMS」を送信いたします。メールアドレスを入れ、パスワードを設定していただきます。(パスワードは8文字以上で大文字、小文字、数字、記号の全てが必要)

メールアドレスに本登録用メールが届き、メールアドレス、設定したパスワードを入れ、本登録完了となります。

1-2 「Setup.exe」のインストール(ライセンス認証)

- ①「Setup.exe」を実行し、インストール中を示す緑色のウインドウが消えるまで待ちます。
インストールは約30秒程で完了し、自動的に起動いたします。
- ②ライセンス未承認を確認して、ライセンス認証画面へ移動します。
- ③ライセンス認証画面にてメールアドレスとお手元の「ライセンスキー」を入力します。
- ④ライセンス認証が成功後、「OK」を押します。



①



②



③



④

1-3 ログイン

- ①ログイン情報を入力します。※メールアドレスを保存する場合はチェックを入れます。
- ③ログイン完了後、データ送信画面が表示されます。



①



②

1-4 接続設定

- ①ウインドウ左上のメニューを押して「設定」→「接続設定」を選択します。
- ②接続設定画面に、接続ファイル「設定されていません」と表示されます。
- ③事前に送付された、「drshotlinepc.pem」ファイルをエリア内にドラッグ&ドロップすると接続ファイルの設定が完了。「OK」を押します。
- ④接続ファイルが「設定済」と表示され、初期設定の完了です。



①



②



③

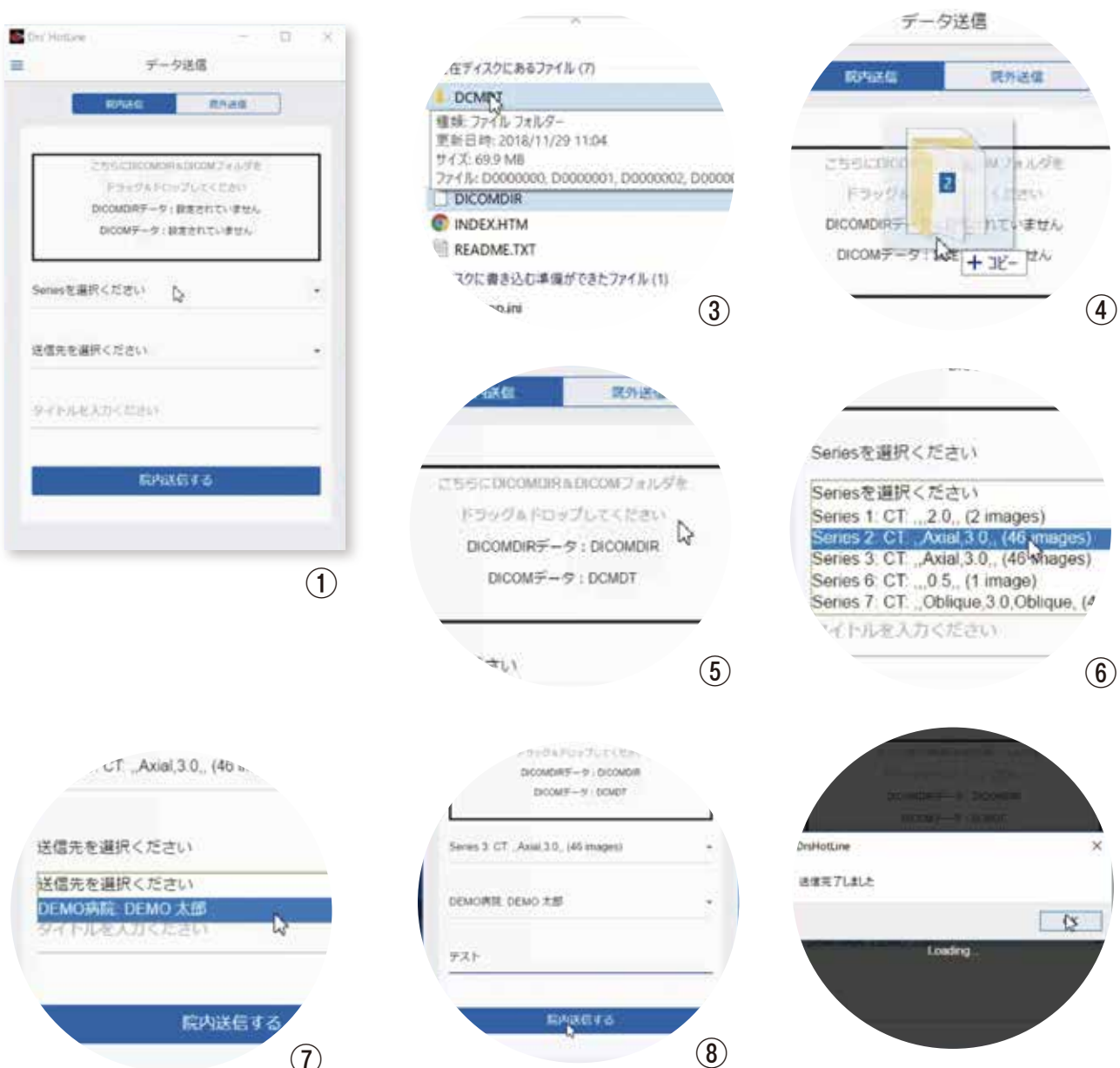


④

2.データ送信マニュアル

2-1 院内送信

- ①データ送信画面の「院内送信」を選択します。
- ②「DICOMデータ」の入ったディスクをPCへ挿入します。
- ③CDデータの保管場所を開き、送信に必要な「DICOMデータ」と「DICOMDIRファイル」の2つです。
- ④**2つのファイルを同時に**指定エリアへドラッグ&ドロップします。※Ctrlを押しながら対象ファイルをクリックすると同時選択が可能です。
- ⑤データの解析が完了後、「OK」を押すと「DICOMDIR」と「DICOM」の名称がセットされます。
- ⑥Seriesから送信対象の画像シリーズを選択すると、画像処理を開始します。
- ⑦画像処理完了後、「OK」を押し、送信先のユーザーを選択します。院内送信の場合、宛先は所属病院のユーザーの中から選べます。
- ⑧タイトルを入れて「院内送信する」ボタンを押します。送信完了後「OK」を押します。



2-2 院外送信

- ①データ送信画面の「院外送信」を選択します。送信準備は院内送信②～⑥の手順と同じです。
- ②画像処理完了後、「OK」を押し、送信先指定のため「病院指定」ボタンを押します。
- ③病院指定検索は「都道府県」「キーワード」の2つから指定できます。
- ④病院の指定後、タイトルを入れて「院外送信」を押します。送信完了後「OK」を押します。



院内送信と院外送信の切り替えをしても、「DICOMDIRファイル」と「DICOMデータ」は保持されます。

2-3 ログアウト

左上メニューの「ログアウト」、または右上の×ボタンを押すとログアウトできます。

ログアウトすると、取り込んだ画像は消去されます。

ログイン時に「メールアドレスを保存する」にした場合は初期値として保存されます。



2-4 アップデートについて

① 操作中に「アップデートがあります」のアラートが表示されます。

「再起動」を押した直後に、自動的にアプリが再起動します。

「後で」を押すとアプリの次回起動時にアップデートが完了いたします。



①

iPhoneアプリ操作マニュアル

3-1 ログイン(送受信とも同手順)

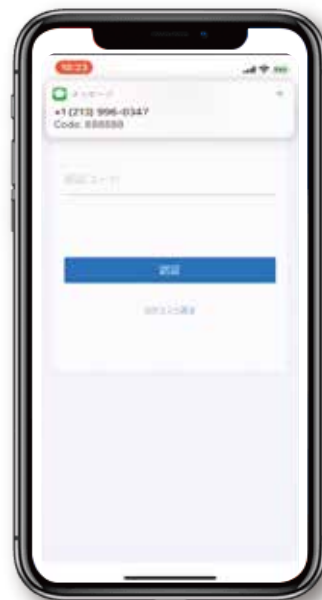
- ①登録済みの「メールアドレス」と「パスワード」を入力し、「ログイン」を押します。
- ②ログイン認証後に、二重認証用の「ワンタイムパスワード」がSMSで届きます。
- ③「ワンタイムパスワード」を認証させログイン完了です。

※セキュリティの関係上、30秒以内での完了が必要です。

ログイン完了後、送信画面が表示されます。



①



②

③



③

3-2 院内送信と院外送信

- ①画面上部のメニューで「院内送信」「院外送信」を選択します。(青色が選択している状態です。)
- ②送信先とファイルの選択をします。
院内送信▶送信先は「所属病院の医師一覧」から選択します
院外送信▶送信先は「病院指定」を押して「都道府県」「キーワード」の2つから検索できます。
 送信対象ファイルは「Zip.ファイル」である点を確認してください。
- ③送信データのタイトルを入れ「院内送信する」又は「院外送信する」を押します。
 (送信中の待機時間は、通信速度やデータ容量に応じて変わります。)
- ④送信結果は、「送信結果一覧」から確認できます。



①



院内送信

②



院外送信

②



③



④

3-3 画像受信結果の確認

- ①「メニュー」より受信結果一覧画面を表示します。
 - ②「閲覧する」を押すと画像の読み込みを開始します。
 - ③右矢印ボタンで、次画像を表示、左矢印ボタンで前画像を表示できます。
- 約0.3秒長押しで、「連続再生」約2秒長押しで「高速連続再生」ができます。
 - 2本の指を使ってピンチアウト・ピンチインで、画像の拡大・縮小、スライドで、画像の移動もできます。
 - 保管期限付で、データは自動消去されます。



①



②



個人情報にはマスキングされています。

③